

BAROMÈTRE MENSUEL – Février 2025

OBSERVATOIRE DÉPARTEMENTAL SÉCURITÉ ROUTIÈRE

	Accidents corporels	Personnes décédées	Personnes blessées	dont blessées Hospitalisées (+ de 24h)
Février 2025	57	2	66	21
Février 2024	87	11	91	33
Variation 2025 / 2024	-30	-9	-25	-12
Evolution 2025 / 2024	-34%	-82%	-27%	-36%
Janvier-Février 2025	122	5	141	45
Janvier-Février 2024	152	12	178	64
Variation 2025 / 2024	-30	-7	-37	-19
Evolution 2025 / 2024	-20%	-58%	-21%	-30%

Sources : Les données provisoires ont été calculées à partir des informations « télégrammes » et « Portail Accidents » communiquées par les Forces de Sécurité (arrêtées au 20/03/2025). Les données définitives proviennent de la base de données TRAXY (fichiers BAAC).

* Dans le cadre de la mise en place du nouveau système d'information, les données sur les blessés hospitalisés sont diffusées à titre indicatif car elles ne sont pas labellisées

Personnes décédées	Piétons	EPDm**	Cyclistes	Cyclomotoristes	Motocyclistes	Automobilistes	PL	Autres*	Total	
Février 2025	2	0	0	0	0	0	0	0	2	Evolution en pourcentage
Février 2024	8	1	1	1	0	0	0	0	11	
Variation 2025 / 2024	-6	-1	-1	-1	0	0	0	0	-9	
Cumul 2025	3	0	0	0	1	1	0	0	5	
Cumul 2024	8	1	1	1	1	0	0	0	12	
Variation Cumul 2025 / 2024	-5	-1	-1	-1	0	1	0	0	-7	-58%

* Voiturettes, trains, trams, engins spéciaux, tracteurs agricoles, quads, autres véhicules.

** EPDm : Engin de Déplacement Personnel motorisé (trotinettes électriques, gyropodes, monoroues, hoverboards ...)

Commentaires :

Au mois de février 2025

2 personnes sont décédées sur les routes du département du Nord en **février 2025**. La mortalité **est en baisse de 82 %** par rapport à février 2024 avec **9** victimes en moins.

Les **2 personnes tuées** sont des “usagers vulnérables” (piétons).

Le nombre d'accidents corporels enregistrés par les forces de l'ordre s'établit à **57 en février 2025**, soit **une baisse de 34 %** par rapport à février 2024.

Le nombre des personnes blessées s'établit à **66 en février 2025**, soit **une baisse de 27 %** par rapport à février 2024.

Le nombre des personnes blessées hospitalisées s'établit à **21 en février 2025**, soit **une baisse de 36 %** par rapport à février 2024.

Du 1er janvier au 28 février 2025

5 personnes sont décédées sur les routes du département du Nord depuis le début de l'année, **soit 12 de moins qu'en 2024 (baisse de 58 %)**.

La représentativité des “usagers vulnérables” tués **diminue de 20 points** par rapport à 2024 (80 % en 2025 contre 100 % en 2024).

20 % des personnes tuées en 2025 sont des **automobilistes** (qu'ils soient conducteur ou passager), contre aucune en 2024.

Le nombre des accidents corporels enregistrés par les forces de l'ordre s'établit à **122** depuis le début de l'année soit **une baisse de 20 %** par rapport à la même période de 2024.

Le nombre des personnes blessées s'établit à **141** au 28 février 2025 soit **une baisse de 21 %** par rapport à la même période en 2024.

ÉVOLUTION SUR 12 MOIS GLISSANTS

	P1 : Mars 2024 à février 2025	P2 : Mars 2023 à février 2024	Evolution P1/P2
Accidents corporels	993	970	2%
Personnes décédées	65	91	-29%
Personnes blessées	1231	1169	5%
dont blessées Hospitalisées (+ de 24h)	426	421	1%

* Dans le cadre de la mise en place du nouveau système d'information, les données sur les blessés hospitalisés sont diffusées à titre **indicatif mais ne sont pas labellisées**.

Commentaires :

De mars 2024 à février 2025 par rapport à la période de mars 2023 à février 2024 :

- le nombre de personnes tuées diminue de **29 %** dans le département du Nord ;
- le nombre de personnes tuées et blessées augmente de **3 %**.

Evolution de la mortalité routière cumulée sur 12 mois selon le mode de déplacement

Personnes décédées	Piétons	EDPM	Cyclistes	Cyclomotoristes	Motocyclistes	Automobilistes	PL	Autres*	Total
P1 : Mars 2024 à février 2025	20	3	2	2	10	26	1	1	65
P2 : Mars 2023 à février 2024	22	3	9	3	13	41	0	0	91
Variation P1 / P2	-2	0	-7	-1	-3	-15	1	1	-26

Commentaires :

Période 1 comparée à Période 2

- La mortalité des usagers vulnérables stagne (57 % de mars 2024 à février 2025, contre 55 % de mars 2023 à février 2024). Parmi ces usagers, la représentativité des piétons tués **augmente de 7 points** (31 % en P1 contre 24 % en P2).
- La représentativité des deux-roues motorisés stagne également (18 % en P 1 et P 2).
- La représentativité des automobilistes tués **baisse de 5 points** (40 % en P 1 contre 45 % en P 2)

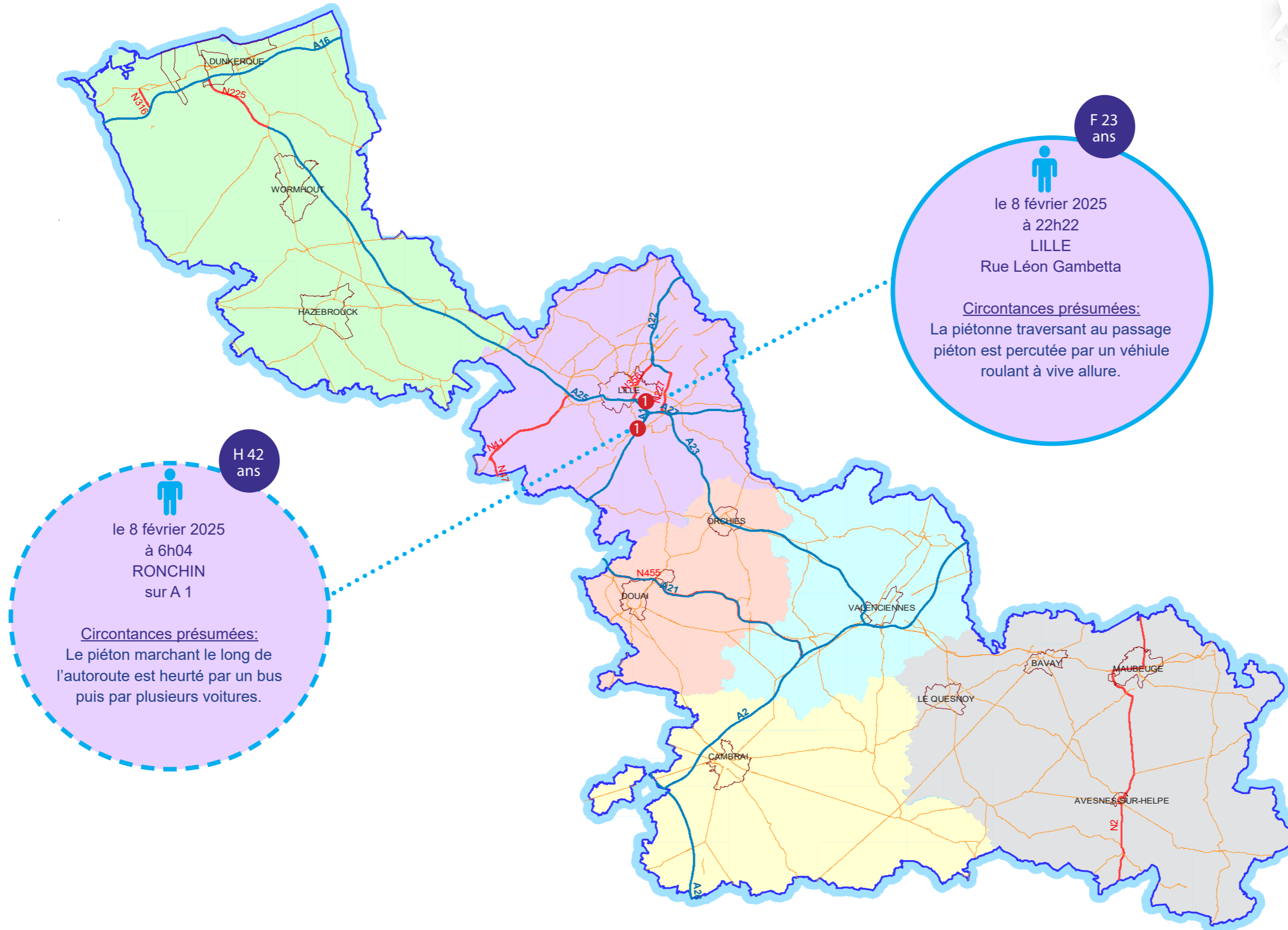
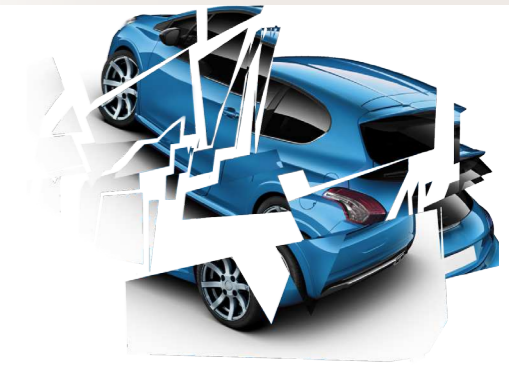
Evolution de la mortalité routière cumulée sur 12 mois selon l'âge

Personnes décédées	0-17	18-24	25-64	65 et plus	Total
P1 : Mars 2024 à février 2025	1	9	37	18	65
P2 : Mars 2023 à février 2024	5	15	48	23	91
Variation P1/ P2	-4	-6	-11	-5	-26

Commentaires :

Période 1 comparée à Période 2

- La représentativité des jeunes adultes de [18-24 ans] diminue de 2 points (14 % sur P 1 contre 16 % sur P 2).
- La représentativité des [25-64 ans] augmente de 5 points (57 % sur P 1 contre 53 % sur P 2)
- La représentativité des personnes âgées de [65 et plus] augmente de 3 points (28 % sur P 1 contre 25 % sur P 2)



H 42 ans

le 8 février 2025
à 6h04
RONCHIN
sur A 1

Circonstances présumées:
Le piéton marchant le long de
l'autoroute est heurté par un bus
puis par plusieurs voitures.

F 23 ans

le 8 février 2025
à 22h22
LILLE
Rue Léon Gambetta

Circonstances présumées:
La piétonne traversant au passage
piéton est percutée par un véhicule
roulant à vive allure.

Total :
2 personnes
tuées

